

# RENFORCEMENT DE LA PRESENCE HUMAINE SUR LES TROUPEAUX OVINS DES ALPES FRANCAISES :

## Bilan et perspectives du programme pastoraLoup<sup>©</sup>



Yannick Giloux, Jean-Luc Borelli (FERUS) - BP 114, 13718 ALLAUCH Cedex

[Ferus@ours-loup-lynx.info](mailto:Ferus@ours-loup-lynx.info)



## CONTEXTE :

Le **retour naturel du Loup gris** (*Canis lupus*) dans les Alpes françaises au début des années 1990 a profondément modifié les habitudes de conduite des troupeaux, et tout particulièrement des troupeaux ovins, les plus touchés par la prédation du loup.



- ➔ Celle-ci impose une pratique du **gardiennage** et de **regroupement** des troupeaux plus intensive.
- ➔ Depuis 1999, FERUS avec l'aide de ses bénévoles, a proposé aux éleveurs situés en zone à loup, **un renforcement de la présence humaine** auprès de leurs troupeaux.

Buts de **pastoraLoup**® :

- ➔ limiter le risque de prédation du loup ;
  - ➔ agir sur l'intensité du conflit loup/élevage.
-

## MISE EN OEUVRE DU PROGRAMME :

Programme de **bénévolat**.

**Mission :** rester au plus près du troupeau, en particulier la nuit  
berger (ou aide-berger) + bénévole est une forme de **prévention** face à la prédation du loup.



### **Recrutement des bénévoles :**

Au sein de FERUS, grand public, associations par des conférences, interventions médias, site Internet ([www.ours-loup-lynx.info](http://www.ours-loup-lynx.info)) et le relais de quelques partenaires (WWF, SPA etc.)

Première sélection sur dossier, et si besoin, un entretien.



### **Formation des bénévoles (3 sessions) :**

stage d'une semaine de **sensibilisation** à la vie pastorale :

- rudiments des **tâches** liées à l'élevage ;
- **sécurité** et **orientation** en montagne ;
- éléments de la **biologie** du loup ;
- **problématique** due à son retour.

## Départ en mission :

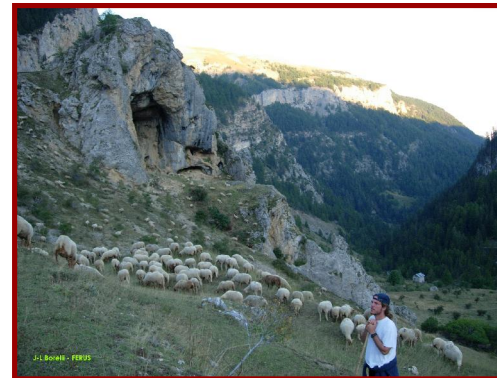
- durée moyenne de **2 semaines** entre mai et novembre ;
- dans un **département concerné** par la présence du loup ;
- choix en fonction de **l'adéquation bénévole/éleveur/contexte du moment**.



Les éleveurs sont contactés directement pour leur présenter le programme ou par recommandation (autres éleveurs, DDAF).

## Conditions de la mission :

- durée, hébergement, tâches, nombre de volontaires font l'objet d'une **convention** entre FERUS, le bénévole et l'éleveur ;
- mention du **caractère volontaire** de l'opération ;
- aucune subordination.



## RESULTATS :

**pastoraLoup**® a débuté en 1999. Seuls les résultats de la période **2004-2007** (Life COEX) sont exposés ici avec ceux de l'année **2003** comme **référence**.

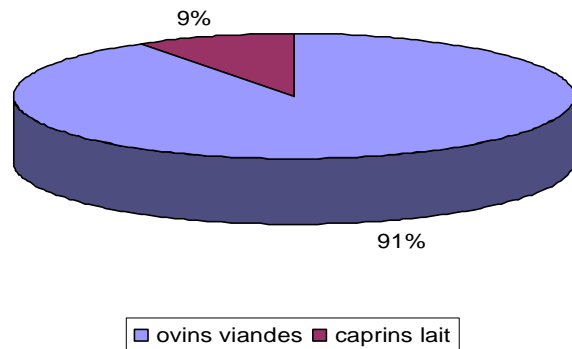
Seules sont prises en compte les **missions de surveillance** et non l'intégralité du programme (aménagement pastoraux et interventions d'urgence).

### Les exploitations :

Clarifier la représentativité de l'expérience **pastoraLoup**® et du Life COEX.



Typologie des exploitations partenaires



### Qualitatif :

les exploitations partenaires présentent une dominante d'élevages **ovins «viande»** avec un équilibre entre transhumants et sédentaires.

## Quantitatif :

pastoraLoup<sup>®</sup> se déroule sur une **portion réduite** d'exploitations dans les Alpes, sans être négligeable (près de 2,5 % du cheptel).

Nombre d'exploitations sur les départements alpins	Nombre d'exploitations partenaires
3.000 (1)	43

100 %	1,43 %
-------	--------

Taille du cheptel sur les départements alpins	Taille du cheptel des exploitations partenaires
900.000 (1)	22.000

100 %	2,43 %
-------	--------



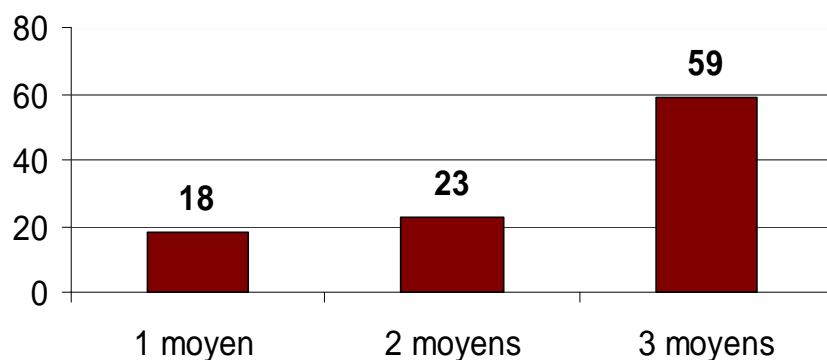
[1] Duchamp et al., 2004.

---

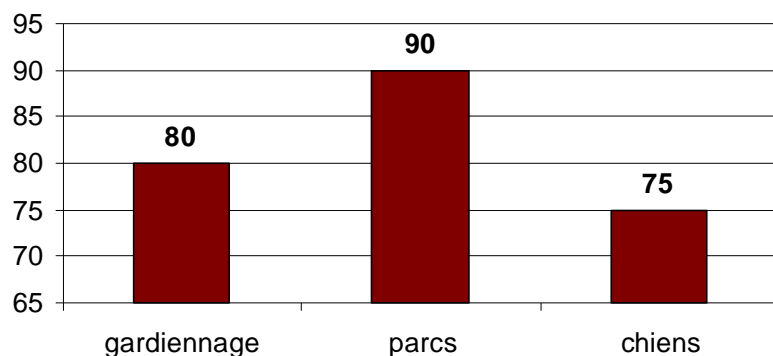
## Les moyens de protection :

- Un bénévole **n'est pas un moyen de protection** mais un supplément d'aide.
- Il ne peut pas être efficace pour lutter **seul** contre la prédation du loup.
- Il faut considérer **l'ensemble des moyens** de protection existants sur une exploitation ou une estive.

% des moyens de protection utilisés



% des différents moyens de protection utilisés



- Des **moyens de protections** adaptés à la présence du loup (parcs, chiens et bergers) existent pour une grande majorité des exploitations partenaires.
- Souvent, **plusieurs** de ces moyens sont utilisés simultanément.
- La technique la plus utilisée par les éleveurs est le **regroupement nocturne** du troupeau.



## **Zone d'activité**

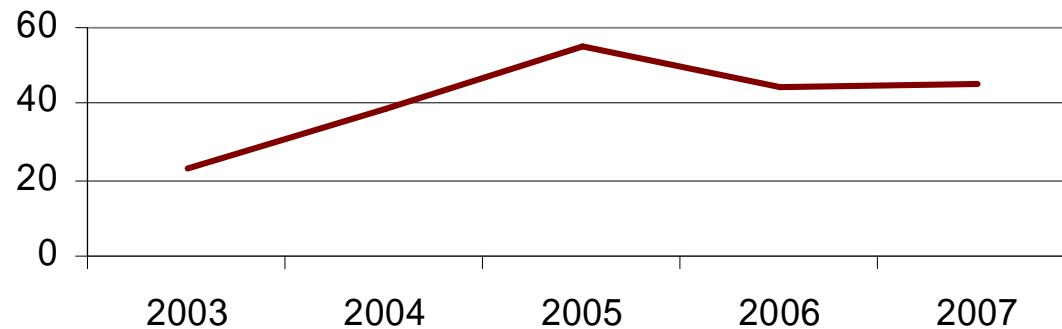
- Pratiquement **tous les départements** « à loups » du sud-est ont été concernés par l'intervention de nos bénévoles.
- Le nombre annuel de départements reste **stable** (4 ou 5 chaque années).
- L'essentiel de l'activité sur **les Alpes du Sud** (Alpes de Haute-Provence et Alpes-Maritimes) région « historique » pour le loup et notre programme.





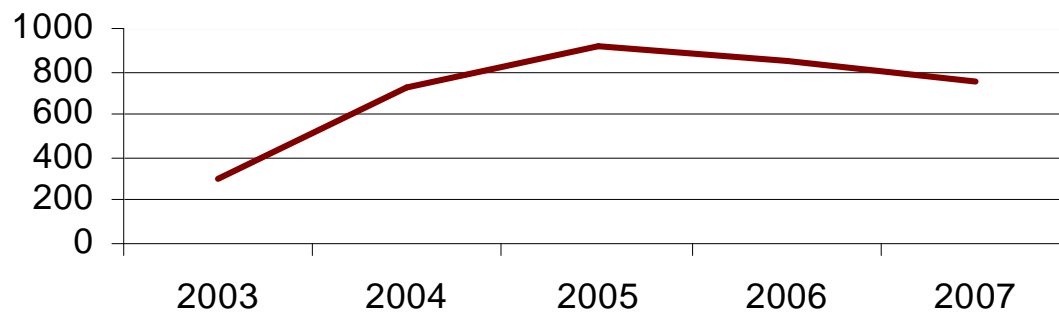
- Les bénévoles ont des profils très **variés**: étudiants, retraités, mais ce sont essentiellement des **actifs**.
- On observe une légère prédominance des hommes (58% en 2007).
- En 4 ans, la moyenne d'âge est passée de **27** à **35** ans.

## Les bénévoles



**Doublement** du nombre de bénévoles impliqués, chaque année dans le programme.

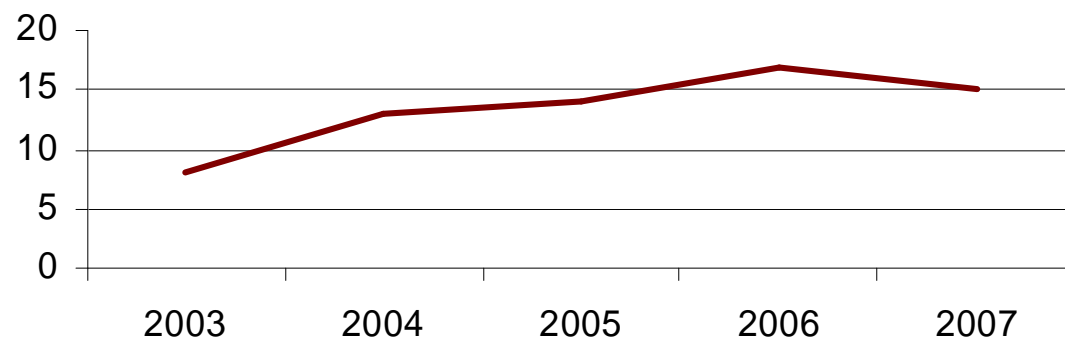
## Nb de journées de bénévolat



**Multiplication par 2,5** du nombre de journées de bénévolat au cours de cette même période.

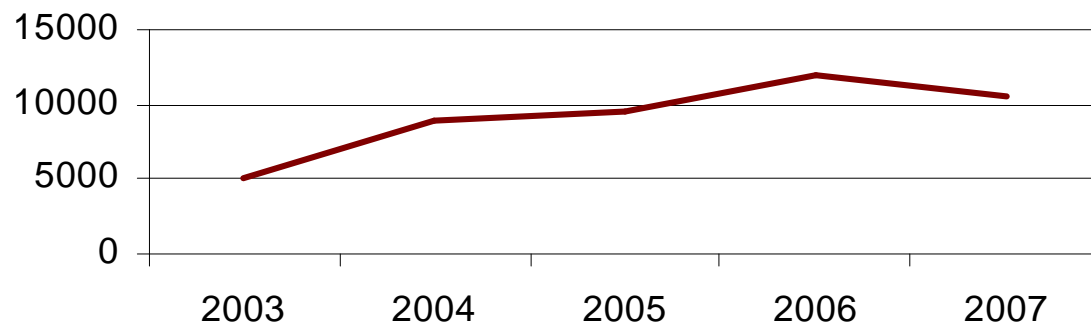
---

## Nb d'exploitations surveillées



➔ Le nombre **d'éleveurs** partenaires a **doublé**.

## Taille du cheptel surveillé



➔ La taille du **cheptel** surveillé a également **doublé**.

**2004** apparaît comme une année clé (embauche du chargé de mission).

En cumulé (2003-2007), pastoraLoup<sup>®</sup> représente **206 bénévoles**, pour une aide de **3555 journées**, auprès de **67 exploitations** et un cheptel de **46.000 têtes**.

---

## Période d'activité

	Janv.	Fev.	Mar.	Avr.	Mai	Juin	Juil.	Août.	Sep.	Oct.	Nov.	Déc.
2003												
2004												
2005												
2006												
2007												

L'étalement de la saison de surveillance présente une **augmentation de 60 jours** par rapport à 2003 et démarre, en 2007, à la mi-mai pour s'achever à la mi-novembre.



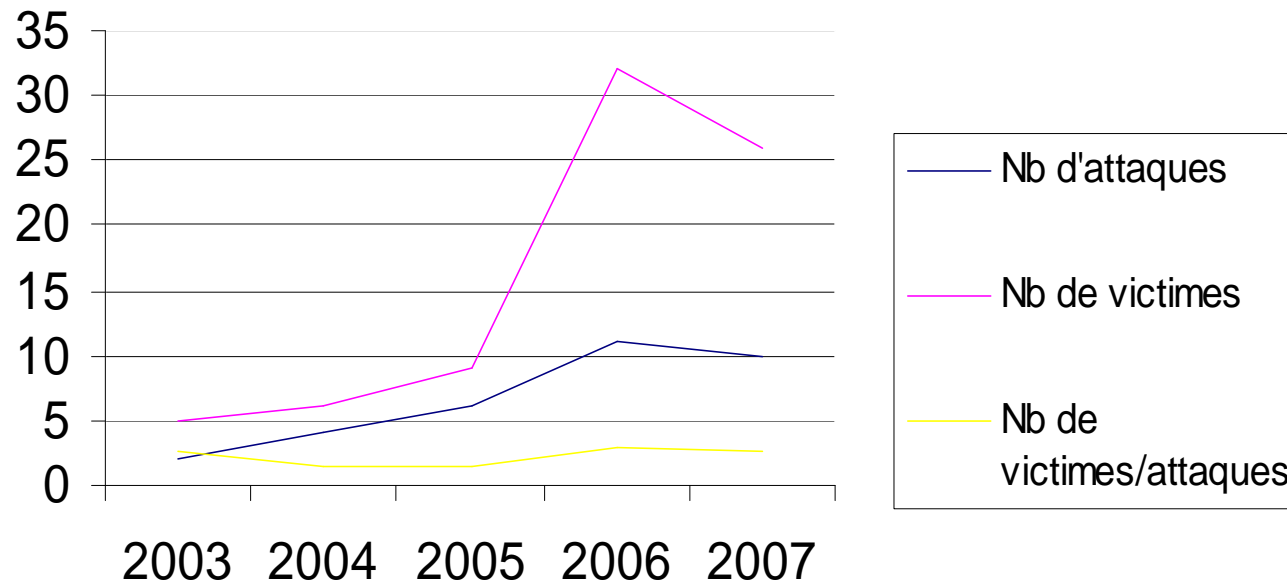
## Gestion de la prédation :

L'ensemble des exploitations partenaires ont déjà subi au moins un épisode de prédation. Toutes sont en ZPP.



Tous les bénévoles peuvent donc avoir à gérer un épisode de prédation (Joly, 2007).

### Evolution de la prédation



Entre 2003 et 2007, il y a eu **33** épisodes de prédation pour un total de **78 victimes** ce qui représente **2,36 victimes par attaque** et **0,17% des animaux** surveillés sur l'ensemble de la période (46.000 têtes).

➔ Au niveau national, le nombre de victimes par attaque passe dans le même temps de 4,5 à 3 animaux, et les 3500 victimes de l'année 2007 correspondent à **0,4% du cheptel** en zone à loup (MEDAD).



➔ **L'augmentation du nombre de victimes** (avec de grandes disparité annuelles) est à rapprocher de **l'augmentation du nombre d'exploitations** sur lesquelles les bénévoles sont en activité et du nombre d'attaques subies car de celui-ci, dépend étroitement le nombre de victimes (JOLY, 2007).

---

## BILAN ET PERSPECTIVES :

Des troupeaux ovins viande et en ZPP = **troupeaux les plus exposés**.

- ➔ Contexte d'intervention difficile.
- ➔ pastoraLoup<sup>©</sup> a un caractère d'**expérimentation** élargie.
- ➔ Caractère limité par la demande des éleveurs et par la taille de l'association.
- ➔ Le bénévole renforce, complète le système de protection, mais il **ne remplace** rien ni personne.
- ➔ Les bénévoles de pastoraLoup<sup>©</sup> sont bien **loin de l'image** estudiantine et « verte ».
- ➔ Le facteur humain, la présence « d'hommes » sur les estives (au moins) reste **souhaitable** et souvent souhaitée.

Le véritable atout de ces bénévoles et de la présence humaine en général, c'est **un coup de main** dans l'application quotidienne des méthodes de protections, une **rencontre**, un **soutien** moral et un moment d'échange (IPSOS, 2008).

---

Pendant le Life COEX, nous avons :

- amélioré le **recrutement** (en terme quantitatif) ;
- diversifié le « **public** » ;
- **multiplié** les actions ;
- véhiculé plus efficacement le **message de la cohabitation** ;
- développé ce programme comme **solution alternative ponctuelle** auprès de certaines DDAF ;
- **répondu aux besoins** des éleveurs, en particulier sédentaires.

### **Efficacité de pastoraLoup© :**

- les troupeaux surveillés par les bénévoles de FERUS **semblent moins soumis** à la prédation.
- Mais l'efficacité ne se **résume pas** au nombre d'attaques ou de victimes.
- Il y a souvent **combinaison** des mesures de protection ; il est **difficile d'isoler** le rôle de l'homme.

### **Il reste que l'on dénote (IPSOS/WWF, 2008) :**

- ➔ une plus grande **sérénité** de nos éleveurs face à la présence du loup ;
  - ➔ pastoraLoup© permet un immense **gain de temps et d'argent** ;
  - ➔ pastoraLoup© apporte **écoute, dialogue ou réconfort**.
-

pastoraLoup© continuera au-delà du Life COEX, avec sans doute, de **nouveaux partenaires**, d'autres éleveurs et bénévoles et l'idée sous-jacente de la mise en œuvre d'une réflexion destinée à **quantifier les effets de la présence humaine** sur la prédation due au loup.



## REMERCIEMENTS

Nous tenons à remercier ici, les éleveurs, les bergers, les intervenants extérieurs les financeurs, les partenaires officiels et officieux, membres de FERUS ainsi que tous ceux qui de près ou de loin ont contribué à la réalisation de pastoraLoup© depuis une dizaine d'années. Un merci tout particulier à Natacha, Jean-François au WWF et à la SPA pour leur initiative et leur soutien constant.

---



## **BIBLIOGRAPHIE et ouvrages à consulter :**

- BENHAMMOU F., BAILLON J. et SENOTIER J.L. (2004) : La cohabitation hommes grands prédateurs en France (loup et ours). Recherches Naturalistes en Région Centre N° 14. 215 p.
  - DELFOUR J. (2004) : Vivre avec le loup. Hesse. 140 p.
  - DUCHAMP C., GENEVEY V., FAVIER L. et LACOUR N. (2004) : Le retour du loup dans les Alpes françaises. Rapport final du programme Life loup, juillet 1999-mars 2004. MEDD Life. 95 p.
  - GARDE L., BATAILLE J.F., BRUNSCHWIG G., DIMANCHE M. et LASSEUR J. (2007) : Loup-Élevage. S'ouvrir à la complexité. Le point sur quatre années de recherche sur les systèmes d'élevage en montagnes méditerranéennes confrontées à la prédation. CERPAM, Institut de l'élevage, SIME/SUAMME. 248 p.
  - IPSOS, WWF (2008) : Enquête d'évaluation du programme Life COEX en France. 44 p.
  - JOLY C. (2007) : Synthèse des études de prédation : Alpes-Maritimes, Alpes de Haute-Provence, Savoie. ENGREF. 14 p.
  - SALES P. (2002) : Vivre avec le loup des Asturies aux Carpates. Cahier technique n° 69 ; ATEN. 96 p.
  - SILHOL A., SALIM BACHA S., BATAILLE J.F. et GARDE L. (2004) : L'accroissement du travail dans les systèmes pastoraux en zone à loup. Note Technique CERPAM-OREAM-IE. 6 p.
-