



PASTORALOUP

Massif du Jura



LE CONTEXTE

- Massif du Jura = front de colonisation du loup /Reproduction uniquement depuis 2019
- **5 meutes** recensées sur le massif jurassien, côté suisse inclus => population en augmentation chaque année malgré la politique de tir
- AOP Comté principalement => l'AOP laitière la plus riche de France (aussi AOP Morbier et Mont-d'Or).
Elevage très extensif. **Territoire en élevage bovin à 95%**
- En 2022, première vague de déprédations du loup sur des bovins => la situation **s'est tendue localement** en 2022 et 2023 (burn-out de certains éleveurs, manifestations, interdiction de se promener la nuit en forêt...)
- Les éleveurs bovins n'ont pas le droit aux aides à la protection prévues dans le PNA Loup



LE MILIEU

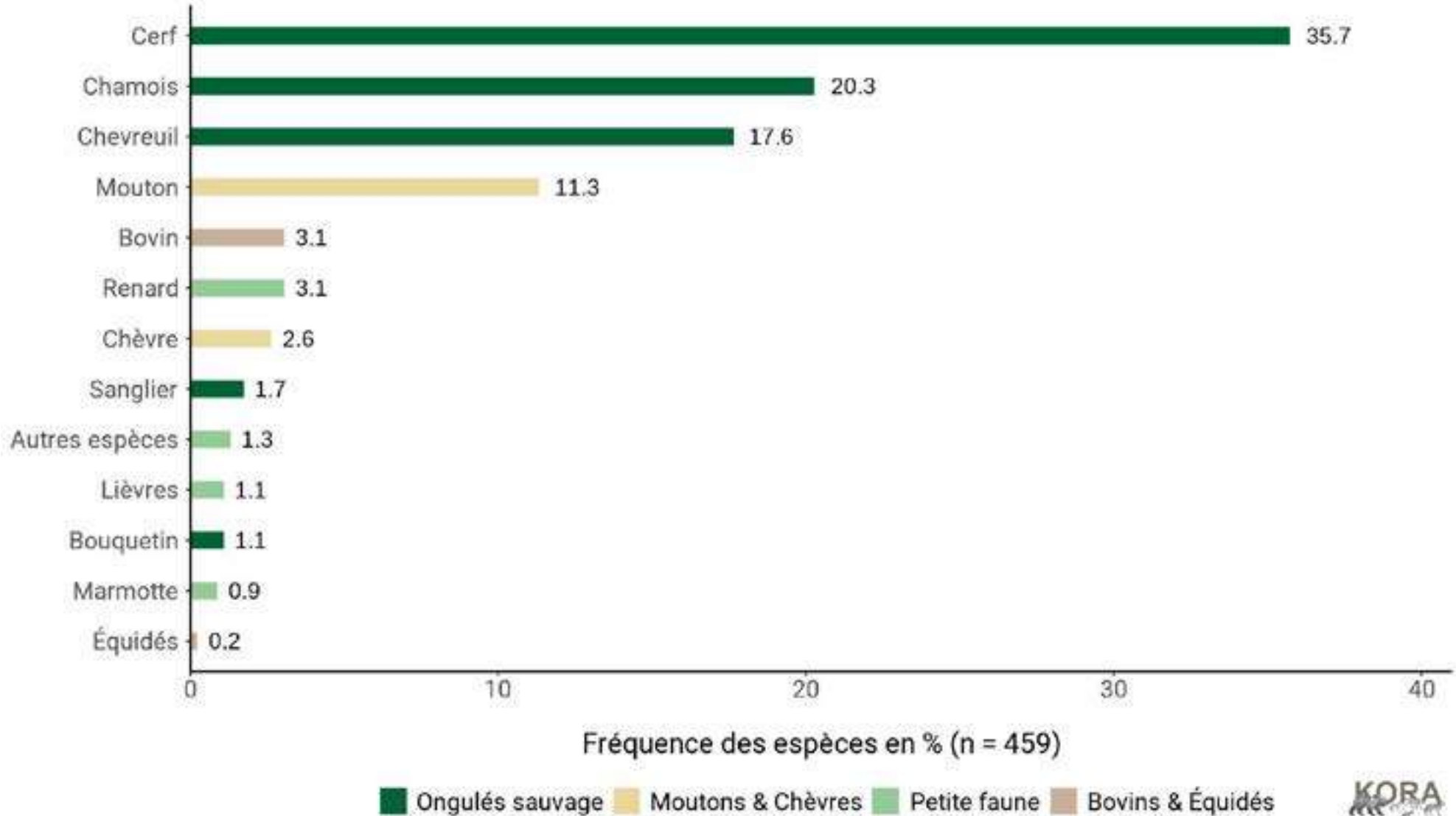


Pature typique du massif - secteur d'installation de la première meute d'îte «du Marchairuz»



POUR MÉMO : CHEZ NOS VOISINS

Régime alimentaire des loups en Suisse
2017-2022



LES OBJECTIFS

- Apporter un soutien **rapide** aux éleveurs du Jura et du Doubs qui feraient face à une pression de prédation intense et pour lui laisser le temps de réfléchir aux moyens de protection qu'il veut mettre en place à long terme.
- Il s'agit de renforcer la présence humaine auprès des troupeaux concernés, grâce à l'implication de bénévoles, préalablement formés.
- **Eviter le recours aux tirs létaux systématiques** sans que rien n'ait été tenté en amont.
- Permettre **d'engager la discussion** sur les moyens de protection/effarouchement



L'IDÉE

- Il s'agit d'un **dispositif d'entraide**, pour **donner du temps** aux éleveurs pour **engager un évolution de leur pratique**
- Les éleveurs sont invités à nous contacter lorsqu'ils pensent que leurs bêtes sont particulièrement vulnérables pendant **quelques jours/semaines en particulier** avec l'observation d'un ou plusieurs loups dans leur secteur, une prédation chez eux ou un voisin, des indices de présence, etc
- A réception de l'appel, FERUS contacte les bénévoles. Si certains sont disponibles, la surveillance commence **le soir même**.
- Les bénévoles se relaient - par équipe de 2 minimum - en fonction de leur disponibilités, **d'une nuit à plusieurs jours**.
- La mission du/des bénévoles est de venir bivouaquer auprès du troupeau concerné durant toute la période d'alerte, afin de soulager l'éleveur et qu'il puisse dormir plus sereinement. Des rondes régulières sont effectuées (au moins une par heure).

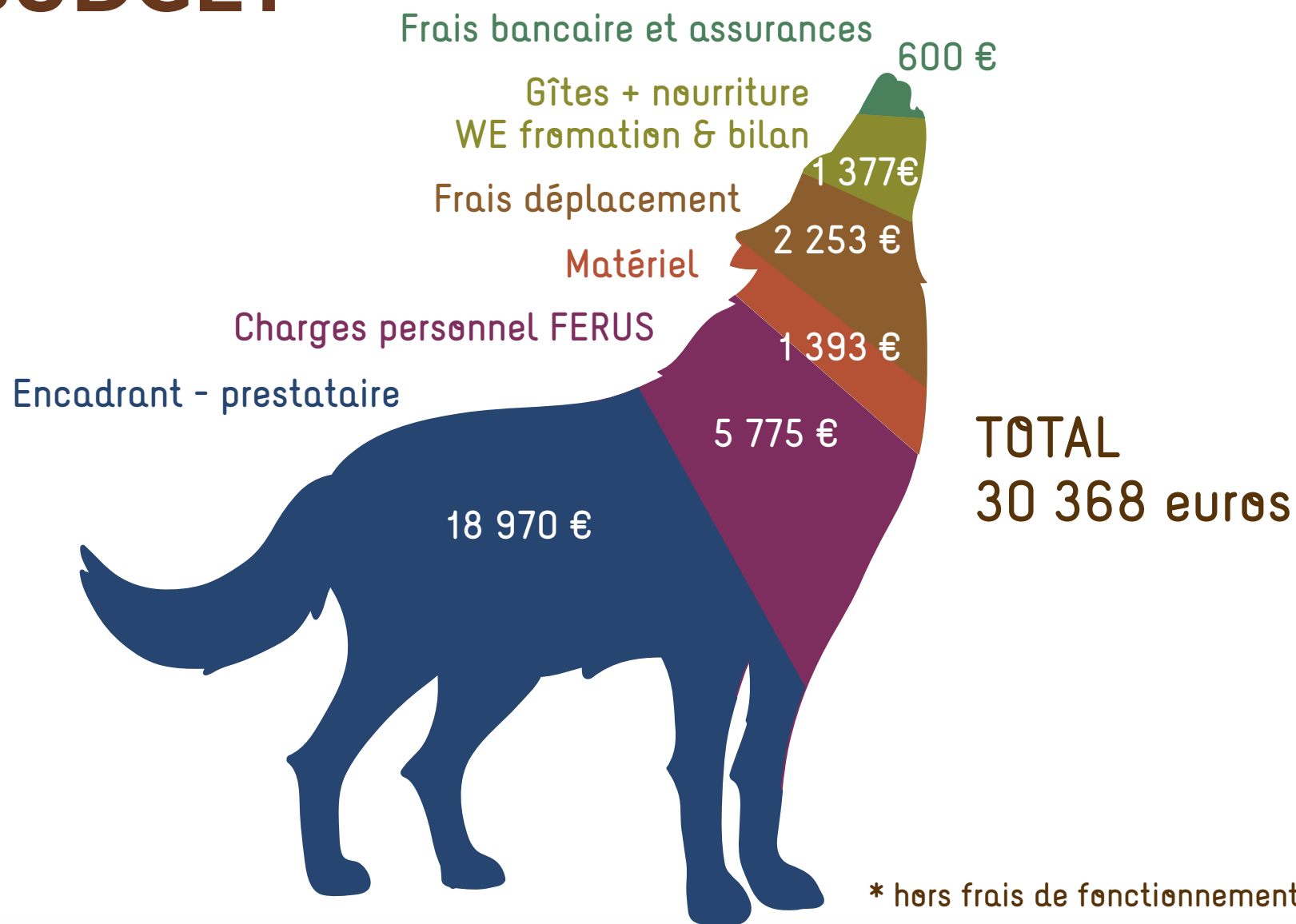


LES POINTS DE VIGILANCE

- Il est capital de conserver l'**anonymat** des éleveurs (sauf indication contraire de leur part).
Les bénévoles s'engagent à ne pas révéler leurs lieux d'intervention.
FERUS ne donne aucun nom à des tiers sans leur autorisation préalable.
- La **sécurité en présence de bovins** et les bons comportements sur le site.
- La gestion du matériel.



LE BUDGET*



LES WEEKENDS DE FORMATION

2 WEEKENDS/AN PERMETTENT DE FORMER LES BÉNÉVOLES

- Un dans le Jura et un dans le Doubs au printemps. Tous les bénévoles doivent avoir participé à un weekend.

LA FORMATION

- Intervention du PNR sur le contexte local, intervention de FERUS sur les objectifs de mission, atelier extérieur permettant d'évoquer le terrain, le matériel, l'organisation d'un bivouac ect...
- Le dimanche est consacré à la visite d'un élevage et discussion libre avec l'éleveur ► permet d'avoir son point de vu, ses difficultés et d'approfondir les règles de comportement face aux bovins.



LES FORMATIONS

51 nouveaux bénévoles formés en 2024,
soit 111 bénévoles formés en 2 ans,
susceptibles de pouvoir partir en mission

2 éleveurs différents nous ont accueilli

Présentation par le Parc Naturel Régional du Haut-Jura
à tous les bénévoles





LES BÉNÉVOLES 2024

55 bénévoles actifs

21 femmes et 34 hommes

31 bénévoles BFC / 24 France

15 bénévoles promo 23

40 bénévoles promo 24

soit 89% d'augmentation

16 nuits où minimum 1 bénévole
Vigie Jura est venu en soutien sur 3 sites

Maximum de nuits d'un bénévole : 15



LE MATERIEL 2024



- 10 PP dont 2 en 4G
- 2 Caméras thermiques dont une achetée en 2024
- Piles + cartes mémoires
- 3 câbles cadenas ABUS pour PP
- 1 Rouleau Fil électrique
- 30 piquets + sacs de transport
- 4 fox lights
- 2 takie walkie
- 2 lampes longue portée
- 6 lampes Moyenne portée
- 1 disque dur externe
- 2 chargeurs avec 16 piles EBL 1.5V





LA SAISON 2024

153 nuits de surveillance réalisées
en binôme ce qui équivaut à
306 nuits de travail

39 nuits en 2023 soit 292% d'augmentation !

+

1 chantier de renforcement de parc
de 2 jours avec 5 Bénévoles
+ un encadrant sur les 2 jours

=

318 jours/nuits de bénévolat

Les mois les plus intense :
Juillet- Août et septembre

Mai 1 nuit/ Juin 13 nuits/ Juillet 36 nuits/ Août 48 nuits /
Septembre 44 nuits/ Octobre 13 nuits





LES SITES DE SURVEILLANCE

Reculfoz(25) : 93 nuits

Prémanon-Archets (39): 12 nuits

Prémanon-Mont Fier (39) : 6 nuits

Augisey (39) : 16 nuits

Mouthe (25) : 9 nuits

Mont d'Or (25) : 16 nuits





LES ÉLEVEURS 2024

Intervention chez 6 éleveurs différents
3 dans le Doubs et 3 dans le Jura
2 en ovins et 4 Bovins

8 éleveurs partenaires en 2024
en comptant les 2 éleveurs qui nous
ont accueilli en formation

2 autres éleveurs ont fait une demande à laquelle nous
n'avons pas pu répondre par manque de bénévoles

4 autres étaient ok sur le principe en cas d'alerte,
mais n'ont pas eu de besoin



INTERACTIONS AVEC LE LOUP



0 déprédation en présence
des bénévoles

1 mise en fuite cette année

Observations
de loups autour des sites
de surveillance





LES PIÈGES PHOTOS 2024

6 à la Vermode (ongulés)

4 à Reculfoz (Lynx x3 et ongulés x10)

20 à Prémanon (Chats forestiers(x20),
Lynx (x10), Ongulés (x100) et
passage régulier de loups (x15 ou 20)
avec indice de marquage





LES RETOMBÉES PRESSE 2024

Tf1- Bonjour ! le 16 octobre - tv

Article le progrès 5 septembre - presse papier

France bleu le 9 septembre - presse internet + Tv

France info - 25 sept- radio + site

Journal de France 2 - 26 septembre tv

Est républicain 20 sept (à la une du journal)- presse papier

L'éleveur laitier mai 2024 - presse papier





LES RETOMBÉES PRESSE 2024

L'EST République
Besançon - Haut-Doubs - DDB
Vendredi 20 septembre 2024 - 1,40 €

Absace # 7
Disparition de Lina : l'ADN de la jeune fille retrouvé sur des cordes

Haut-Doubs
Loup: les gardiens de troupeau veillent

France # 12
Gouvernement: Barnier penche à droite

Beffort # 9
Iron Maiden annoncé aux Eurocks

Besançon # 10
Livres dans la Boucle: top départ!

5 & 6 octobre
ORNIÈRE, VALLEE DE LA LOUE
9 randonnées VTT pour tous de 16 à 90km - 2 randonnées 100% Gravel
Marche Nocturne - Mini-Xtrem
Inscriptions sur www.extreme-sur-loue.com jusqu'au dimanche 29 septembre

Haut-Doubs

Attaques du loup : une nuit avec les gardiens de troupeau à Reculfoz

Depuis le début de l'été sept pâtures ont été protégées par le programme Pastoraloup dans le Haut-Doubs, une solution transitoire en attendant que les éleveurs trouvent les solutions alternatives face à la prédation du loup.



Michel le bénévole et Ultimate la jeune chienne patou qui sera prête à prendre la relève l'été prochain. Photo Franck Lallemand

La pleine lune se lève, faisant luire la tourbière de Reculfoz. Elle accompagne une nuit sans sommeil pour Pierrot, Laurent et Michel. Le premier débarque de la Vanoise, le second de Limoges. Ils passeront quelques nuits de garde en compagnie du troisième, présent depuis le début de l'été, et originaire de Longchamois, dans le Jura.

Gardes vaches et gardes chien

Ils font partie de la cinquantaine de bénévoles actifs du programme Pastoraloup, de l'association Férus. Leur mission : veiller sur les génisses de Jérôme Maire, un agriculteur du village. Sa chienne, Ultimate, un magnifique berger des Pyrénées, un patou, est encore trop jeune pour affronter le loup seul.

« C'est sûr que là, on veille plus sur le patou que sur les vaches, elle n'est pas encore prête et serait la première à se faire bouffer », sourit Romain Vaudin, qui coordonne les équipes de Pastoraloup. Ce fils d'agriculteur lorrain, installé à Prémanon depuis 15 ans, s'est pris de passion pour ce territoire d'une beauté sidérante et d'une humanité

palpable. Pour lui, le retour du loup sur des terres dont il avait été éradiqué « est simplement un retour à la normale. Il fait partie du biotope ! ».

Il n'en est pas pour autant insensible au désarroi des éleveurs, ses « voisins » et il se positionne pour un environnement apaisé : « J'ai des convictions environnementales qui me font aussi m'approvisionner quasi intégralement dans un rayon de 10 km autour de chez moi. Je n'ai pas vocation à être militant. J'essaie d'être un trait d'union. Il faut sortir de ce système où l'on dégomme la grenade pour

Il faut peu pour que la crainte change de camp

Laurent est sur le même credo : « Le loup doit s'intégrer dans le paysage et avec les gens qui vivent là ». Quant à Michel, le mot « cohabitation » résume à lui seul son engagement de plus de

quarante nuits de veille d'affilée : « On est là pour que l'agriculteur dorme un peu ».

Aux côtés d'Ultimate le jeune patou, qui prendra la relève l'été prochain, les trois hommes n'éprouvent aucune crainte à côtoyer le loup dont les traces jalonnent les chemins alentour. « Il a tapé dans des exploitations tout autour, mais pas ici. On se dit qu'on est utile. » Munis de lampes torches puissantes, ils savent qu'il suffit de déranger l'animal pour que la crainte change de camp. « Une phase d'attaque dure une bonne trentaine de minutes avant qu'une vache soit à terre, on a le temps

« Je l'ai déjà croisé et on s'est longuement regardés avant qu'il ne prenne la fuite. Je me dis qu'en une seule balade, je protège 250 bêtes »

Romain Vaudin, coordinateur des équipes Pastoraloup

d'agir. »

Romain qui effectue de longues marches nocturnes sur le Mont d'or le sait mieux que les autres : « Je l'ai déjà croisé et on s'est longuement regardés avant qu'il ne prenne la fuite. Je me dis qu'en une seule balade, je protège 250 bêtes ».

Formule transitoire

La formule est évidemment transitoire, en attendant que les éleveurs trouvent des solutions alternatives face à la prédation du loup. Ainsi, à Reculfoz, sur la pâture de Jérôme Maire, outre le chien et ses gardiens, plusieurs systèmes lumineux perturbants pour le prédateur ont été mis en place, des colliers lumineux au cou de plusieurs génisses ainsi que des lampions émettant des flashes réguliers, accrochés au fil de clôture.

● Fred Jimenez

RETOURS D'EXPERIENCE

Weekend de bilan avec les bénévoles
et éleveurs en fin de saison



RETOURS D'EXPERIENCE

Bilan de Pastoraloup et échanges
avec les cadres des services de l'Etat
(DDT-OFB-DREAL AURA)





RETOURS D'EXPERIENCE

Questionnaire de fin de mission

+

Enquête téléphonique auprès des bénévoles 2023 & 2024
pour comprendre les freins des bénévoles formés mais qui
ne participent pas par la suite (en cours)



ANALYSE

Ce qui a bien marché

- Belle motivation de bénévoles très impliqués
 - ▶ *Envie de ne pas soutenir le loup que derrière son clavier*
- Aide de certains élus locaux pour les appels à bénévoles.
Programme souvent vu comme une aide à l'apaisement.
- Permet de nouer un dialogue avec certains éleveurs qui nous remercient de l'initiative.
- Les PP, posés près des élevages partenaires ne visent pas à avertir rapidement les éleveurs mais nous donnent des indications sur les moments à risques, l'efficacité des moyens de protection, etc...
- Echanges d'infos avec des partenaires institutionnels qui parlent de notre programme quand c'est possible.
- Les bénévoles ont effrayé des loups.
Pas de prédation en présence de bénévole !



ANALYSE

...ou moins

- Image militante de Ferus
Difficulté de convaincre les éleveurs. Méfiance, peur d'être des «traîtres».
Le retour de ceux qui ont testé le programme est essentiel - Effet du bouche à oreille marche bien.
- Beaucoup trop de bénévoles formés qui ne viennent pas par la suite
- Très forte sollicitation de l'encadrant = augmentation de son contrat
- Difficulté d'avoir les infos rapidement (prédation)





ET 2025 ?

à développer/améliorer/créer

- Faire les formation en mai plutôt qu'en juin pour être prêt au démarrage de la saison (juin-mi-octobre)
- Bivouac pendant la formation ?
- Former des bénévoles supplémentaires...
- ...et sécuriser minimum 2-3 nuits / bénévole / saison
- Continuer de former des bénévoles non locaux mais prêts à s'engager sur une semaine minimum, sur le principe du Pastoraloup Alpes
- 1 téléphone dédié à pastoraloup Jura
- Mettre en lien les bénévoles locaux qui peuvent héberger ceux qui viennent de loin
- L'aide au débroussaillage, au montage de parcs de nuits peut désormais être ajouté au programme.
- Forte demande de sensibilisation aux chiens de protection
 - ▶ Paroles de Patou ?



LES FINANCEURS



patagonia







